

O argumento para a compra responsável de soja na China

Este documento é parte do Kit de Ferramentas para a Soja (www.soytoolkit.net) e tem como objetivo ajudar empresas chinesas compradoras de soja a compreender os argumentos econômicos e recursos necessários para tratar de desmatamento e outros riscos sociais e ambientais nas suas cadeias de fornecimento globais.



Negócios na China: alta dependência das importações de soja

A China é, de longe, o maior comprador de soja no mundo. A demanda chinesa por soja tem sido guiada em grande parte pela rápida expansão das atividades pecuárias da China, onde a soja é usada na alimentação animal. Entretanto, a maior parte dessa soja é produzida no exterior e a China depende do fornecimento de outros países.

A produção global de soja é altamente concentrada, com cerca de 80% originada somente em três países: Estados Unidos, Brasil e Argentina. A China absorve 63% das exportações mundiais totais, também envolvendo a maior parte das exportações de soja dos Estados Unidos, Brasil e Argentina - 57%, 79%, 86% respectivamente¹.

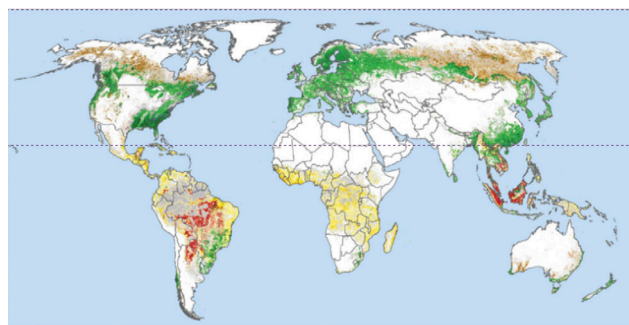
País	Produção de soja em 2017 (milhões de toneladas) ²
EUA	119.5
Brasil	114.6
Argentina	55.0
China	13.2
Índia	11.0
Paraguai	10.5
Canadá	7.7
Ucrânia	3.9
Rússia	3.6
Bolívia	3.0

Cadeia de fornecimento da soja: questões ambientais e sociais ao nível da produção

O setor da soja tem enfrentado crescente escrutínio de diferentes atores preocupados com prejuízos ambientais e sociais associados à produção de soja, especialmente o desmatamento e a conversão de habitats naturais na expansão da soja para atender a demanda. Mais da metade da perda florestal total nos trópicos e subtropicais é atribuída à expansão do uso das terras para a produção agrícola e florestal³.

Diversas partes interessadas, incluindo investidores, consumidores, reguladores, compradores e sociedade civil têm expressado preocupações sobre as conexões entre produção de commodities agrícolas, desmatamento e mudanças climáticas^{5,6,7,8,9,10} – na América Latina, por exemplo, é estimado que a produção de soja seja responsável por 13% do desmatamento³ e por uma proporção significativa de emissões de gases de efeito estufa.

Também existem relatos de conflitos por terras e expulsão de comunidades indígenas no Brasil, Argentina e Paraguai associados com a produção de soja¹⁰. O escrutínio sobre essas questões no setor da soja por partes interessadas comprometidas com a sustentabilidade pode se traduzir em vários riscos operacionais, financeiros e reputacionais para empresas chinesas e outras envolvidas na cadeia de fornecimento da soja.



Principais causadores da perda de cobertura florestal (2001-2015)⁴

- Desmatamento Induzido por Commodities
- Agricultura de corte e queima
- Produção Florestal
- Incêndios Florestais
- Urbanização
- Perdas Nulas ou Mínimas

Os riscos para empresas chinesas que não tratam de questões potenciais em suas cadeias de suprimento

➤ **Riscos operacionais:** a habilidade para manter fornecimentos previsíveis e suficientes de soja é importante para a segurança alimentar na China. Tanto uma redução de produtividade como uma interrupção no fornecimento – como resultado de um ecossistema ameaçado, mudanças climáticas exacerbadas ou falta de licença social para operar em países produtores – podem causar enormes impactos na habilidade da China em atender sua demanda atual e crescente de soja e garantir sua segurança alimentar.

“(…) Temperaturas crescentes, variação nos padrões climáticos e aumento da frequência de eventos climáticos extremos associados a mudanças climáticas irão impactar significativamente a produtividade agrícola e desafiar nossa capacidade de alimentar uma população global em crescimento¹¹.”

Jun Lyu, Presidente, COFCO Corporation

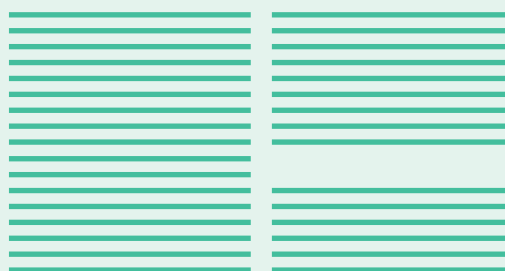
➤ **Riscos legais:** sob a legislação brasileira, empresas compradoras são responsabilizadas ao falhar na verificação de conformidade de fornecedores de *commodities* com a legislação ambiental nas concessões de crédito ou na celebração de contratos¹². Isto pode resultar em multas e embargos.

●●● NOTICIÁRIO AMBIENTAL
BRASIL MULTA 5 EMPRESAS DE COMÉRCIO DE GRÃOS, PRODUTORES CONECTADOS COM DESMATAMENTO¹³

➤ **Riscos reputacionais:** empresas que lidam diretamente com o consumidor final podem enfrentar riscos reputacionais de Organizações Não Governamentais (ONGs), mídia ou campanhas de consumidores que destaquem a conexão do setor de soja com a destruição ambiental ou violações aos direitos humanos. Diversas empresas, marcas e também instituições financeiras de alta notoriedade se encontram, atualmente, sob os holofotes de campanhas de ONGs. De acordo com o último relatório *The Money Trees*¹⁴ do CDP, riscos à reputação foram os riscos relatados com maior frequência para empresas quando se trata de preocupações relacionadas a florestas. Esses podem ter sérias consequências financeiras: para empresas de bens de grande consumo (FMCG, do inglês *fast-moving consumer goods*), acontecimentos que prejudicam a reputação de uma empresa (como uma campanha associando a empresa com desmatamento) podem impactar seu valor em até 30%¹⁵.

NOTICIÁRIO AMBIENTAL

BANCOS CHINESES SOB RISCO DE APOIAR SOJA ASSOCIADA A DESMATAMENTO, INDICA RELATÓRIO¹⁶



➤ **Incapacidade em atender a demandas de mercado:** muitas empresas no setor de alimentação e agricultura têm se comprometido a eliminar o desmatamento de suas cadeias de fornecimento e estão trabalhando para atender às preocupações dos consumidores. Não enfrentar riscos da cadeia de fornecimento pode prejudicar empresas chinesas com pretensão de se expandir internacionalmente, uma vez que elas poderão não cumprir demandas de mercado mais exigentes.

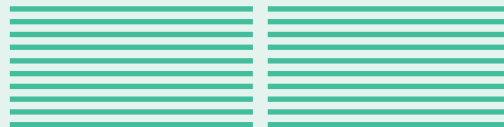
Mais de 70 empresas internacionais assinaram a Declaração de Apoio ao Manifesto do Cerrado. Elas se comprometeram a trabalhar com partes interessadas locais e internacionais para eliminar o desmatamento e a perda de vegetação nativa no Cerrado¹⁷. **Signatários incluem^{18,19}: Unilever, McDonald's, Nestlé, Danone, Carrefour, Groupe Casino, Mondeléz, Walmart, Mars, e Kellogg's.**

➤ **Incapacidade em atender exigências da matriz:** muitas marcas internacionais que operam no continente chinês assumiram compromissos públicos de proteção ambiental e respeito aos direitos humanos, e irão cobrar de suas subsidiárias na China sua implementação.

➤ **Incapacidade em atender a demandas dos consumidores:** marcas internacionais que operam na China estão começando a requisitar informação de rastreabilidade da soja de seus fornecedores chineses. Fornecedores chineses associados com desmatamento poderão enfrentar o risco de perder compradores se não forem capazes de tratar dos riscos de desmatamento nas suas cadeias de fornecimento, criando uma restrição para empresas chinesas que pretendem fornecer a marcas internacionais.

➤ **Incapacidade em responder ao escrutínio crescente do setor financeiro:** instituições financeiras envolvidas com a cadeia de fornecimento da soja, como aquelas que investem na fabricação de alimentos e bebidas ou em empresas varejistas, podem também estar expostas aos riscos de desmatamento. Riscos reputacionais, mercadológicos, legais, físicos e operacionais enfrentados por empresas do seu portfólio podem se traduzir, potencialmente, em riscos materiais para seus investidores. Instituições financeiras devem possuir uma boa compreensão dos impactos associados com os riscos de desmatamento enfrentados pelas empresas, com suas pegadas ambientais e com a exposição de seus capitais²⁰.

INVESTIDORES COM \$6,3 TRIHÕES EM ATIVOS EXIGEM QUE EMPRESAS ELIMINEM RISCOS RELACIONADOS A CLIMA E DESMATAMENTO EM CADEIAS GLOBAIS DE FORNECIMENTO DE SOJA²¹



Estudo de caso: Política de Fornecimento Sustentável de Soja da COFCO International – Pontos Principais²²



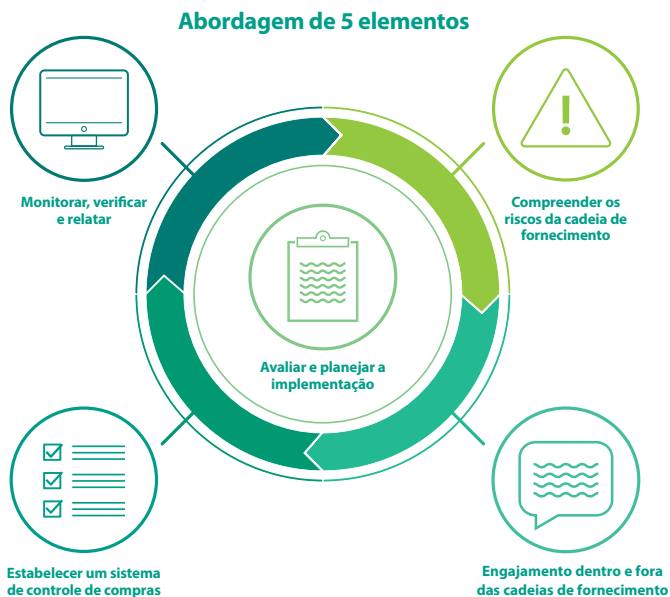
- A COFCO International se compromete a apoiar a produção e fornecimento sustentável e responsável de soja.
- Espera-se de todos os nossos fornecedores o cumprimento do nosso Código de Conduta do Fornecedor; fornecedores de soja pré-financiados nos Biomas Cerrado e Amazônia no Brasil deverão cumprir com requisitos específicos adicionais definidos nessa Política.
- Nós iremos desenvolver procedimentos para avaliar o desempenho de fornecedores em relação a essa Política. (...)

Um kit de ferramentas para enfrentar risco e comprar soja responsávelmente

O Kit de Ferramentas para a Soja – Soy Toolkit – oferece orientação clara e acessível sobre uma ampla variedade de soluções existentes e em desenvolvimento para compra responsável de soja. Ele facilita maior compreensão para tomadores de decisão internacionais sobre as ferramentas, abordagens e iniciativas relevantes para suas cadeias de fornecimento de soja – em particular aquelas originadas no Brasil²³.

O que ele faz?

- Simplifica a grande variedade de ferramentas e iniciativas existentes, destacando aquelas mais relevantes para a jornada de sustentabilidade de uma empresa, concentrando-se em 5 elementos fundamentais para a compra responsável de soja (veja a figura à direita).
- Cria capacidade na empresa para identificar e utilizar as ferramentas mais adequadas para suas necessidades.
- Empodera *traders*, processadores de alimentos/rações e varejistas para atingir seus compromissos de compra de soja.



“ O Kit de Ferramentas para a Soja – Soy Toolkit – é uma grande ferramenta para ajudar as empresas a compreender a multiplicidade de recursos e iniciativas disponíveis para auxiliar as mesmas a tratar de aspectos cruciais de gestão de cadeia de fornecimento de soja sustentável, como a rastreabilidade da cadeia de fornecimento, avaliação de risco, engajamento de fornecedores etc. Construindo a partir desses recursos, nós acreditamos que empresas estarão mais bem equipadas para atingir seus compromissos de compra de soja sustentável, bem como aqueles de seus clientes.”

Wei Peng,
Diretor de Sustentabilidade,
COFCO International

Aprenda mais e nos ajude a melhorar

- Notas informativas sobre cada um dos 5 elementos dessa abordagem estão disponíveis para download em mandarim, inglês e português em www.soytoolkit.net
- Treinamentos gratuitos para grupos de empresas estão disponíveis a pedido
- Atualizações e estudos de caso são apresentados nos principais encontros sobre soja, como a conferência anual da Mesa Redonda da Soja Responsável (RTRS), e eventos da Tropical Forest Alliance
- Para mais informação ou para enviar comentários, solicitações e sugestões, escreva para soytoolkit@proforest.net



Referências

- 1 Fonte: The Observatory of Economic Complexity, 2019. Dados baseados em informação de 2017 e somente abrangendo grãos de soja, não incluindo farelo de soja ou óleo de soja.
- 2 Fonte: FAOSTAT, 2019. Disponível em: <http://www.fao.org/faostat/en/#data/QC>
- 3 Fonte: Pendrill, et al., 2019. Disponível em: <https://iopscience.iop.org/article/10.1088/1748-9326/ab0d41>
- 4 Fonte: Curtis, 2018. Disponível em: <https://science.sciencemag.org/content/361/6407/1108>
- 5 Arima, et al., 2011. Disponível em: <https://iopscience.iop.org/article/10.1088/1748-9326/6/2/024010/meta>
- 6 Carneiro Filho, et al., 2016. Disponível em: https://www.inputbrasil.org/wp-content/uploads/2016/11/The-expansion-of-soybean-production-in-the-Cerrado_Agroicone_INPUT.pdf
- 7 Gasparri, et al., 2014. Disponível em: <https://onlinelibrary.wiley.com/doi/full/10.1111/conl.12121>
- 8 Henders, et al., 2015. Disponível em: <https://iopscience.iop.org/article/10.1088/1748-9326/10/12/125012/meta>
- 9 Greenpeace, 2019. Disponível em: <https://www.greenpeace.org/international/publication/22247/countdown-extinction-report-deforestation-commodities-soya-palm-oil/>
- 10 WWF, 2014. Disponível em: <https://wwf.panda.org/?214091/The-Growth-of-Soy-Impacts-and-Solutions>
- 11 <https://www.cofcointernational.com/newsroom/jun-lyu-we-can-feed-the-world-in-a-sustainable-way-but-we-need-to-act-now/>
- 12 <https://www.proforest.net/en/publications/assessing-compliance-with-the-forest-code-a-practical-guide>
- 13 Fonte: Reuters, 2018. Disponível em: <https://www.reuters.com/article/brazil-deforestation-bunge-carg/brazil-fines-5-grain-trading-firms-connected-to-deforestation-idUSL3N1ST5T7>
- 14 https://6fefcbb86e61af1b2fc4-c70d8ead6ced550b4d987d7c03fcd1d.ssl.cf3.rackcdn.com/cms/reports/documents/000/004/653/original/CDP_Global_Forests_Report_2019.pdf?1563799387
- 15 Chain Reaction Research, 2019. Disponível em: <https://chainreactionresearch.com/report/deforestation-driven-reputation-risk-could-become-material-for-fmcgs/>
- 16 Mongabay, 2019. Disponível em: <https://news.mongabay.com/2019/05/chinese-banks-risk-supporting-soy-related-deforestation-report-finds/>
- 17 <https://cerradostatement.fairr.org/>
- 18 Fontes das logos: Wikipédia
- 19 United Nations Environment Programme, 2015. Disponível em: <https://www.globalcanopy.org/sites/default/files/documents/resources/SOFT%20COMMODITIES%20SUMMARY%20AW%20WEB.pdf>
- 20 THE NEGLECTED RISK Why deforestation risk should matter to Chinese financial institutions: https://6fefcbb86e61af1b2fc4-c70d8ead6ced550b4d987d7c03fcd1d.ssl.cf3.rackcdn.com/cms/reports/documents/000/004/574/original/CDP_China_soy_finance_research_report.pdf?1559310918
- 21 Ceres, 2019. Disponível em: <https://www.ceres.org/news-center/press-releases/investors-63-trillion-assets-call-companies-cut-climate-deforestation>
- 22 COFCO INTL. Disponível em: <https://www.cofcointernational.com/media/1330/sustainable-soy-sourcing-policy.pdf>
- 23 A ser expandido no futuro.

O Soy Toolkit – Kit de Ferramentas para a Soja foi desenvolvido pelo Proforest como parte do Projeto de Demanda Responsável da "Good Growth Partnership", graças ao apoio financeiro do Fundo Global para o Meio Ambiente (GEF) através do Fundo Mundial para a Natureza (WWF).



GOOD
GROWTH
PARTNERSHIP



proforest

