
供应商参与： 与大豆供应商合作实施负 责任采购承诺

大豆工具包简报03.A



版本1.2



这份由 Proforest 编写的大豆工具包是 Good Growth Partnership 负责任消费项目的一部分。
在此感谢全球环境基金通 (GEF) 过世界自然基金会对 (WWF) 此项目的助。



GOOD
GROWTH
PARTNERSHIP



proforest



五要素方法



图1：负责任大豆采购的五要素方法

关键点

- 企业与供应商合作的方式取决于多项因素，包括：企业在供应链中的地位、供应商的社会和环境绩效、采购企业对供应商的影响力、以及生产行业现有的举措。
- 为了实现真实的改变，采购大豆的企业应确保为生产商提供充足有效的支持，且确保生产商在实践买方负责任采购承诺时能获得显著的好处（例如：长期合同，获取融资，对其获得认证提供支持）。
- 供应商的参与本身并不足以改变大豆生产实践和促进环境与社会可持续发展；它应与其他活动相结合，如支持参与多部门或多地区的行动，并且获得认证

简报目的

本简报是《负责任采购：大豆工具包指南》1的一部分，介绍环境和社会可持续大豆采购五要素方法的第三要素（供应商参与）（图1）。随着关于大豆生产的扩张，对负面环境社会影响抱以担忧的新闻越来越多，承诺负责任采购的企业需要证明他们所购买的大豆或大豆产品是经负责任生产而得。因此，购买大豆、豆制品的企业或以大豆为饲料的动物产品企业，需要与其供应商联络，投资资源以改善其生产实践。

大豆供应商参与的关键步骤、工具和方法

实践供应商参与并没有现成的系统，因而需要参考最佳实践的框架。本简报将介绍部分框架。

最佳实践	举例
意识提升和培训	通过意识提升研讨会、材料和/或网络会议，向供应商解释负责任采购和期望的重要性，并结合培训改进实践。
建立采购管理系统	建立程序或系统，交叉检验每一次大豆采购是否符合一系列法律和环境社会标准——参见 简报4：建立采购管理系统 ，刺激买方采取具体行动以推动供应商改进。
鼓励农户参与持续提升项目	向大豆生产商介绍类似项目，帮助他们循序渐进的改善其土地的环境、社会、经济条件(例如: Soja Plus)。
努力争取法律合规	支持大豆生产商遵守巴西森林法。自2019年1月1日起, 巴西的每一处地产都需要在 农村环境登记处 (CAR) 进行登记, 否则便视为非法。大豆采购商应要求CAR经环境机构验证, 并要求尚未达标的地产业主承诺加入环境规范项目(PRA)。
支持认证系统	支持大豆生产商达到可靠的认证标准: 负责任大豆圆桌会议 (RTRS)、Proterra、国际可持续发展与碳认证、可持续农业网络(SAN) 。
巴西的地域或行政区方法	支持或加入 CGF 的森林积极行动联盟, 让大豆采购方共同致力于推动这些关键商品领域的变革。这不仅可以让企业分担成本, 还可以帮助建立对必要解决问题的共同理解。

以上这一系列活动都有助于有效改善负责任大豆的生产。在实行供应商初步差距及风险评估后, 采购方将能够决定在何处推动供应商参与的优先级, 如何建立推动议程; 以及在必要时决定(暂时性) 停止供应商供货, 并提供明确的路径帮助供应商重返供应链²。

为了扩大规模及其影响, 有关方面应在特定领域(如: 猪或鸡饲料) 专注于更广泛的供应商参与, 并更有效地推动供应商实现负责任生产。此行径可通过部门举措更广泛地开展农户联络项目、能力建设, 使其得以持续改善。除此之外, 实现规模化的另一种方法是通过关注特定区域的共同问题, 并在地域或行政区层面解决问题或风险(例如: 巴西塞拉多的马托皮巴地区)。

在实践中, 这些促进负责任采购承诺的方法相互关联和互补。因此, 企业需要决定如何将这方法整合, 以实现最积极的影响。

上游

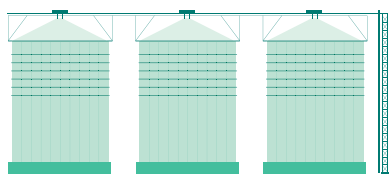
生产者



中间商



贸易商/压榨厂



工厂/品牌



零售商/餐厅



下游

01 决定参与的程度：直接或间接

企业对其生产基地实践负责任生产的影响力，取决于它在供应链中的位置。

上游企业，包括大豆贸易商和压榨厂，通常直接从大豆生产商或中间商进行采购（例如仓筒所有人、仓塔、合作社），因此将具有更大的影响，并更有能力在大豆生产层面开展实地的直接参与。

下游企业，包括制造商、国际零售商、饲料和食品行业，通常较为疏离生产层面。他们可能更适合通过提高对其供应链上游的要求，支持供应商开展直接参与项目，间接影响其生产实践³。

02 对干预措施进行优先排序

在了解了参与程度之后，企业需确定哪些供应商和生产区域将被优先考虑。这是识别优先参与供应商的关键（见图2）。企业应对所有直接供应商开展初步的尽职调查。《简报2.B大豆风险分析：积极参与的优先顺序》中解释了该过程的具体内容。

直接从供应地区的大豆生产商或中间商进行采购的**上游企业**需要更直接的方法。在这种情况下，企业应根据生产商或中间商的供应基础的风险等级、对生产商的影响力以及该地区或该行业现存的举措，来确定每个供应商所需参与的程度及形式。

对于通常从贸易商和压榨厂购买大豆或从制造商采购豆制品的**下游企业**来说，他们与大豆生产商都没有直接的关系，也无法对其产生影响。因此，下游企业最好能将其负责任采购的要求转换，并转移到他们能够产生影响力的一级供应商。此时，企业的参与和合作项目将专注在向一级供应商解释企业对他们的期望，并提供他们实施生产商参与项目的支持。若一级供应商尚未参与过类似项目，企业该帮助他们设立此类项目。

对于零售商而言，起始策略可以关注较短供应链的大豆产品（例如需要较少加工的产品，因此在大豆生产和最终产品之间有较少环节），可以更直接地与生产层面联系。零售商也较倾向于专注在他们自己品牌的产品。因此他们在对这些产品实施供应链改革时，会有更大的影响力和控制。

上游企业

与以下供应商的合作事项：

可以采取的行动

大豆生产商

- 使用初步风险分析的信息进行全面的风险评估，按风险级别对供应商进行排名。
- 分析企业对供应商的影响力，并专注在最有潜能接受企业供应商参与提案的供应商们进行进一步接洽。这通常取决于企业与该供应商的采购量和彼此之间的商业关系。
- 了解现有的供应商参与举措，并加以结合，以对供应商产生更有效的结果。注意：企业对在尚未采取措施的高风险区域仍然扮演着非常重要的角色。

中间商/整合商

- 评估整合商在生产层面开展积极社会与环境影响的绩效和能力，以及企业对整合商的影响力。
- 评估整合商供应基础（生产商）的社会环境风险，以及整合商对其供应商的影响力。

下游企业

与以下供应商的合作事项：

可以采取的行动

拥有自己的供应商参与项目的上游企业

- 根据上游企业采取的步骤提供支持和建议

没有供应商参与项目的上游企业

- 评估供应商的供应基础风险和生产层面的联系。
- 分析企业与现有供应商对供应链里其他层面成员的号召力，以有效改善实践。
- 确定与上游企业或直接与生产商需实施的适当参与

供应链更下游的下游企业 (例如：从工厂购货的零售商)

- 评估供应商的供应基础风险和与生产层面的距离。
- 分析企业与现有供应商对于推动供应链上游改变的号召能力。
- 支持供应商自己的参与项目，加强对供应链上游的需求。

图2. 采购企业的主要供应商参与备选方案⁴

供应商参与：与大豆供应商合作实施负责任采购承诺

企业还可以了解其采购区域的现行举措，并将这些举措与其供应商参与项目互相结合。巴西一些地区已开展监测和管理森林退化的公共和私人举措（见图3）。企业可以在以下类型的地图上叠加其供应基础信息进行关联，以帮助他们与供应商进行进一步的接洽，以及评估特定地区的风险级别⁵。

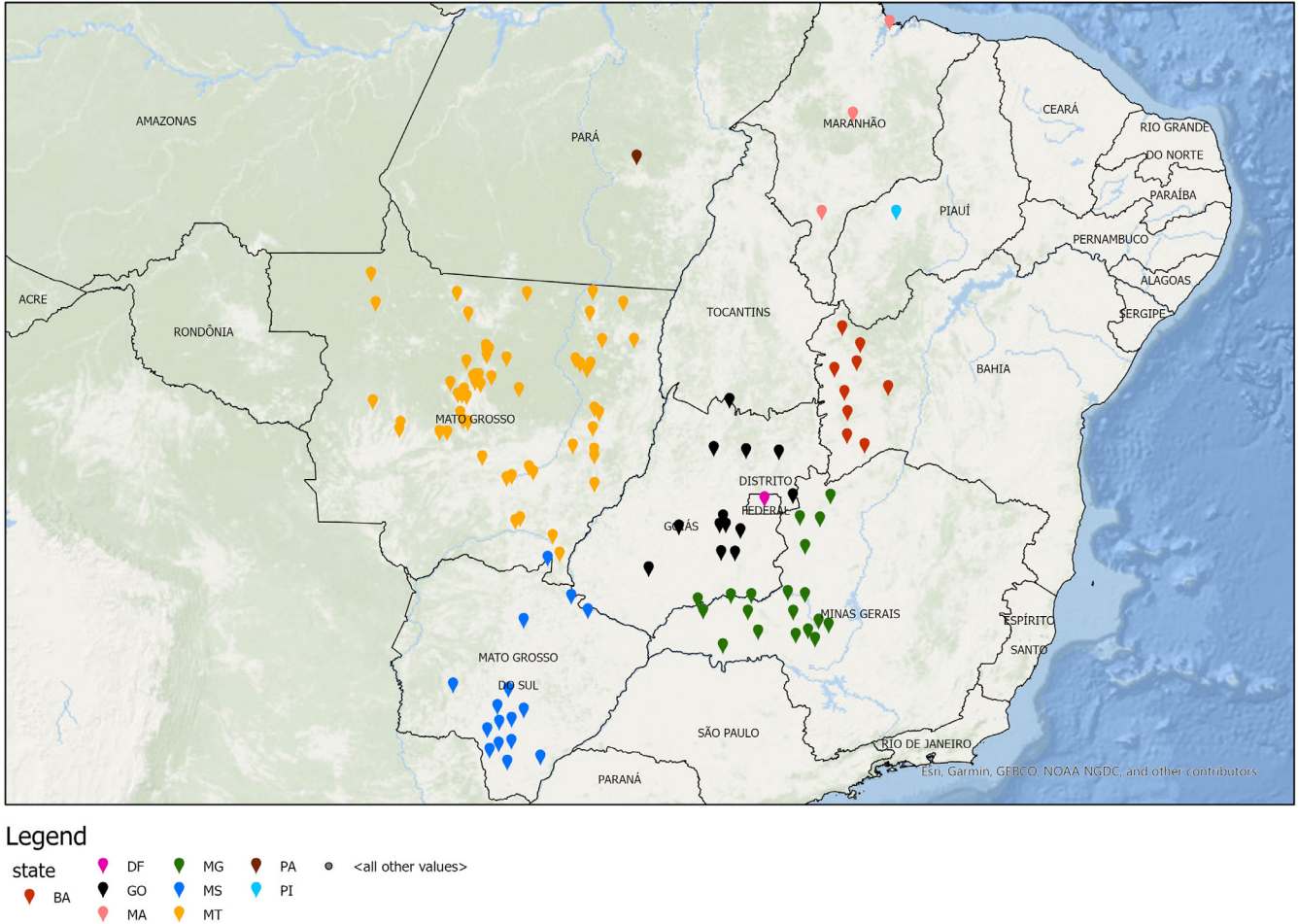


图3: 巴西大豆举措地图

巴西大豆举措:



巴伊亚州

- 01 Soja Plus - Bahia (Baianópolis)
- 02 "" (Barreiras)
- 03 "" (Cocos)
- 04 "" (Correntina)
- 05 "" (Formosa do Rio Preto)
- 06 "" (Jaborandi)
- 07 "" (Luís Eduardo Magalhães)
- 08 "" (Riachão das Neves)
- 09 "" (São Desidério)



联邦区

- 01 Soja Plus - Goiás (Brasília)



戈亚斯州

- 01 Soja Plus - Goiás (Anápolis)
- 02 "" (Bonfinópolis)
- 03 "" (Cabeceiras)
- 04 "" (Leopoldo de Bulhões)
- 05 "" (Montividiu do Norte)
- 06 "" (Niquelândia)
- 07 "" (Piracanjuba)
- 08 "" (Santa Cruz)
- 09 "" (São João D'aliança)
- 10 "" (Uruaçu)
- 11 "" (Vianópolis)
- 12 Produzindo Certo Platform (Rio Verde)
- 13 Reverte Project (Goiás state)



马拉尼昂州

- 01 Research Support Foundation of the Northern Exports Corridor (FAPCEN) (Balsas)
- 02 RTRS Maranhão (São Luís)
- 03 Reverte Project (Maranhão state)



米纳斯吉拉斯州

- 01 Soja Plus - Minas Gerais (Araguari)
- 02 "" (Araxá)
- 03 "" (Arinos)
- 04 "" (Bonfinópolis de Minas)
- 05 "" (Capinópolis)
- 06 "" (Coromandel)
- 07 "" (Frutal)
- 08 "" (Ibiá)
- 09 "" (Ituiutaba)
- 10 "" (Paracatu)
- 11 "" (Patos de Minas)
- 12 "" (Patrocínio)
- 13 "" (Pratinha)
- 14 "" (Rio Paranaíba)
- 15 "" (São Gotardo)
- 16 "" (Tupaciguara)
- 17 "" (Uberaba)
- 18 "" (Uberlândia)
- 19 "" (Unai)



南马托格罗索州

- 01 Soja Plus - Mato Grosso do Sul (Amambai)
- 02 "" (Aral Moreira)
- 03 "" (Bonito)
- 04 "" (Caarapó)
- 05 "" (Chapadão do Sul)
- 06 "" (Costa Rica)
- 07 "" (Dourados)
- 08 "" (Itaporã)
- 09 "" (Laguna Carapã)
- 10 "" (Maracaju)
- 11 "" (Naviraí)
- 12 "" (Ponta Porã)
- 13 "" (Rio Brilhante)
- 14 "" (São Gabriel do Oeste)
- 15 "" (Sidrolândia)
- 16 "" (Sonora)



马托格罗索

- 01 Soja Plus - Mato Grosso (Confresa)
- 02 "" (Querência)
- 03 "" (Canarana)
- 04 "" (Nova Xavantina)
- 05 "" (Rondonópolis)
- 06 "" (Campo Verde)
- 07 "" (Nova Mutum)
- 08 "" (Lucas do Rio Verde)
- 09 "" (Sorriso)
- 10 "" (Sinop)
- 11 "" (Matupá)
- 12 "" (Campo Novo do Parecis)
- 13 "" (Sapezal)
- 14 Verified Sourcing Areas (Juruena)
- 15 Verified Sourcing Areas (Cotriguaçu)
- 16 IDH and CAT landscape program (Sorriso)
- 17 Querência + (PCI) (Querência)
- 18 Projeto Guardião das Águas (Tapurah)
- 19 "" (Diamantino)
- 20 "" (Nova Mutum)
- 21 "" (Primavera do Leste)
- 22 "" (Sorriso)
- 23 "" (Ipiranga do Norte)
- 24 "" (Sinop)
- 25 "" (Vera)
- 26 "" (Lucas do Rio Verde)
- 27 Rede ILPF (Alta Floresta)
- 28 "" (Nova Canaã do Norte)
- 29 "" (Querência)
- 30 "" (Santa Carmem)
- 31 "" (Barra do Garças)
- 32 Xingu Seeds network (PCI) (Canarana)
- 33 "" (Água Boa)
- 34 "" (Nova Xavantina)
- 35 "" (Querência)
- 36 "" (São Felix do Araguaia)

- 37 "" (Santa Cruz do Xingú)
- 38 "" (São José do Xingú)
- 39 "" (Caminópolis)
- 40 Produzindo Certo Platform (PCI) (Primavera do Leste)
- 41 "" (Campo Verde)
- 42 "" (Rondonópolis)
- 43 "" (Sorriso)
- 44 "" (Lucas do Rio Verde)
- 45 "" (Nova Mutum)
- 46 "" (Diamantino)
- 47 "" (São Felix do Araguaia)
- 48 "" (Alto Araguaia)
- 49 "" (Alto Garças)
- 50 "" (Campo Novo do Parecis)
- 51 "" (Sinop)
- 52 Roundtable on Responsible Soy in Mato Grosso (PCI) (Sorriso)
- 53 "" (Sinop)
- 54 "" (Lucas do Rio Verde)
- 55 Produce, Conserve and Include (PCI) strategy (Mato Grosso state)
- 56 Reverte Project (Mato Grosso state)
- 57 Produce, Conserve and Include (PCI) strategy
- 58 Reverte Project (Mato Grosso state)



帕拉州

- 01 Programa Municípios Verdes



皮奥伊州

- 01 RTRS Piauí (Sebastião Leal)

塞拉多生物群落

- 01 塞拉多工作组
- 02 塞拉多资助联盟

马托皮巴地区 (MATOPIBA)

- 01 Fazenda Inteligente Program
- 02 Good Growth Partnership Project
- 03 消除大豆供应链中的毁林现象

03 理解现有实践和差距

企业该了解进行实地考察以理解一个或多个生产商的重要性, 因此途径可提供企业当前的实践和差距讯息。考察通常由与生产商密切联系, 并对生产商的情况有一定了解的**上游企业**进行。但是, 实地考察不是收集所需信息的唯一方式。企业可在适当的情况下, 通过其它方法补充或替换, 例如: 问卷调查、桌面研究、手机应用等新技术, 与买家和其他相关方 (如合作社) 交谈, 并与该地区的其他举措/倡议相结合。

上游企业可从大豆仓筒、仓塔所有者或合作社等中间商进行采购。企业可与他们合作, 以更全面地理解大豆在特定地区的种植方式。这些整合商可能与农民关系更加密切, 因此可以帮助促进信息共享, 以及推动第8页步骤4中所概述的改进实践的落实。

下游企业可首先对其选择参与的直接供应商的当前实践进行观察, 找出差距并评估其可以支持供应商执行上述行动的方式。下游企业也可以自己对生产商进行研究或实地考察, 补充信息并更了解有哪些干预措施的需求。

下游企业在分析其直接供应商参与项目时可考虑以下指标:

评估供应商参与项目的指标

话题	指标
1. 政策承诺	供应商的负责任采购承诺与企业要求相符, 并在其供应基全面地采用。
2. 供应链可追溯性	供应商的可追溯性承诺和进展与企业要求相符, 且愿意适当分享供应基地的信息 (例如压榨厂的地址或采购货源)。
3. 实施行动计划	供应商在可接受的时间范围内, 制定强而有力的行动计划以实施其政策承诺, 其中包括适当的将认证、合法性和供应商参与机制进行组合。
4. 申诉流程	为了补充其它活动, 供应商还为其整个供应基础实施申诉流程, 包括公开披露申诉信息以及采取的行动。
5. 进度汇报	供应商定期公开汇报实施政策承诺的进展情况。

实行供应商参与项目的最终目的是让供应链里的所有成员对当前的实践以及这些实践与负责任采购政策要求之间的差距有共同理解



04 采取行动

改变的方式没有既定的标准方法, 这取决于以下所发现问题的性质和程度; 生产商的类型和规模以及他们可用的资源, 供应链相关方能够发挥什么程度的影响力, 是否存在潜在的支持和激励以及当地实际情况。

上游企业可使用如下步骤, 对优先供应商采取具体行动, 以改进生产实践并实施负责任采购的承诺:

- **行动计划:** 制定有时限要求的行动计划, 以解决生产商当前实践中发现的风险和差距。这可以由生产商自身、实施负责任采购承诺的企业、企业雇佣或现存举措中的第三方来主导

→ **生产权计划** (The Producing Right Programme)⁶和the Soja Plus⁷为生产商提供农场层面的分析, 帮助他们制定计划实现可持续发展目标。对于上游企业来说, 将供应商与这些项目联系起来可能更为直接, 但下游企业可以与贸易商探讨合作以促进实地活动。



ABIOVE (巴西植物油工业协会)、Aprosoja (巴西大豆生产商协会) 和当地组织的领导下, Soja Plus致力于不断改进生产商的法律合规实践。该企业在地方层面开展 (马托格罗索州、南马托格罗索州、米纳斯吉拉斯州、戈亚斯州和巴伊亚州), 并开放其它企业的参与。这样做的好处是在分担成本的同时, 降低主要采购地区不合规的风险。

- **支持行动计划的实施:** 通过培训和研讨等活动, 建立生产商对于如何实现可持续要求的合规的理解。为此, 既可以通过一对一的方式与每个生产商对接, 也可以通过与其它企业、生产商协会或当地非政府组织合作, 与多个生产商对接。
- **提供支持 and 激励:** 实现供应商 (尤其是生产商) 真正的改变, 最关键的步骤可能是确保提供足够的实际支持, 并为生产商带来显著的好处。这对于大豆行业尤其重要, 因为大豆行业缺乏对生产商实施可持续标准的财务激励。但是, 这些合规激励措施不一定是财务的 (例如支付保费), 还可能包括对生产商获得认证、长期合同、获得贷款融资、降低财务成本、农业投入和能力建设工作坊和培训等支持。企业还应确保将改善实践的好处和结果传达给供应商及整条供应链。

下游企业必须根据步骤2中对供应商项目的评估，来确定他们参与这些活动的程度。如果供应商已参与相符的项目，企业希望只监督其采取行动的有效性，并在必要时提供支持；而对于绩效较低的供应商，企业可能需要协助组织开展这些活动(见**专栏1**下游企业与供应商合作的例子)。零售商必须首先支持其直接供应商制定或加强其参与计划，以确保这些活动在生产层面得到实施。

- **参与其它计划**：供应链企业适合什么样的角色，因所需活动的类型而异。尤其对于与生产直接相关的一些活动，企业可以单独或与合作伙伴共同发挥主导作用，利用其现有的基础设施和专业知识的来加快进展。其它方面，特别是与广泛的社会环境有关的活动，最好与社区、政府或民间社会组织合作开展。还有一些权利和法律相关的活动，对于创造有利环境至关重要，不过这需要由政府、当地社区或其他角色进行主导，企业只有在被邀请时才能参与。

专栏1. 如何在地域或行政区层面支持供应商参与

1

供应链中的森林退化与尊重人权是一对复杂的问题，个体无法解决。因此，人们越来越关注于发展**地域或行政区计划**，将更多利益相关方汇集起来。这一方法没有正式的定义，但有许多层面的描述。**地域或行政区计划**泛指企业、国家和地方政府、民间社会和当地人民之间制定的合作计划，以解决特定地域或行政区的问题。

地域或行政区计划的一些优势：

- 有助于提高整体生产标准，缩小高低绩效供应商之间的差距(例如，经认证和未经认证的运营)，即降低改善低绩效生产商实践的成本。
- 可以**加强法律框架，改善治理**，使政府和企业都更易执行可持续性标准。
- 可以提供平台，**汇集资源，结合企业供应链和政府激励措施**(例如：获得融资和技术建议)，以更好地支持生产商，并扩大其影响。
- 可以结合支持项目和监测，更有效地将小生产商参与纳入其中。
- 通过参与考察层面的合作，或者分享特定**地域或行政区**内可持续发展绩效水平的非竞争信息，提高大豆采购商行为的有效性。
- 大豆采购企业在分担成本的同时，还可以对特定**地域或行政区**必须解决的问题建立共识。
- 如果供应地区已有这类型的举措，大豆行业的企业应予以识别，进而评估这些举措是否与企业的承诺相符，也同时可帮助企业实现承诺。

有关更多信息，请参见大豆工具包讨论文件“规模化实施大豆采购政策03.B”：
<https://www.soytoolkit.net/soy-supply-chain-sector-issues>

在任何情况下，企业需配合监督和汇报机制以确保供应商参与得以长期推进。

关键挑战和潜在解决方案

不合作的供应商

即使企业推行再有效的供应商参与项目，一些供应商仍可能不愿意遵守负责任采购的承诺。

因为大豆市场存有极高的竞争力，农民可以选择与其他买家进行贸易，减少上下游企业对他们的影响。这对有意要推行负责任采购的企业造成一定的挑战。尽管如此，大豆行业的企业不得轻视与供应商进行参与以实践负责任采购承诺。因为供应商若做出违规行为，这将导致一些如罢工、监管罚款，或者因消费者或公众不满的情况，导致与该供应商有贸易关系的企业不得不对供应商采取应急措施。为此，企业如果想要防止其声誉受损和蒙受潜在的高额运营成本，就必须给这些供应商或生产商提供建议⁸。

潜在解决方案：

- 为生产商提供充分的激励措施，通过商业案例说服他们遵守可持续发展政策。这可能包括：确保需求量、长期收益以及减少罚款或起诉的风险。
- 如果供应商继续拒绝承诺或没有任何改进迹象，企业应有一个明确的停业过程，作为最后裁决。
- 企业可通过多利益相关方项目与其它上下游企业合作，将其承诺传递给大豆供应商，由此扩大他们对供应商的影响力，减少供应商转换买家的机会。



了解更多，帮助我们改善

可通过查看下文文献内容以及点击以下链接查看更多信息：www.soytoolkit.net

欢迎与我们分享您的看法，帮助我们进一步完善本简报。（发邮件至 soytoolkit@proforest.net）

致谢

Proforest 感谢以下人员和组织对本文档初稿的意见和建议：

Joel Risso ([Agrosatelite](#)), Camille Arnaud, Sarah Sato, Susy Yoshimura ([GPA](#))
和 Lisando ([Imaflora](#))



参考文献

- 1 了解大豆工具包情况和其它简报，请浏览：
www.proforest.net/soytoolkit
- 2 值得注意的是，企业应继续与暂停的供应商合作，改善其实践，帮助其重新进入供应链。见简报4：采购大豆控制系统。
- 3 见Proforest 简报1: 开展负责任采购实践：系统化方法。详见：<https://www.proforest.net/en/publications/responsible-sourcing-and-production-briefings/delivering-responsible-sourcing-in-practice-an-integrated-approach>
- 4 见“大豆风险分析”简报，和Proforest 简报8: 负责任采购实践：供应商参与，详见：
<https://www.soytoolkit.net/soy-traceability-and-supply-chain-risks>
<https://proforest.net/en/publications/responsible-sourcing-and-production-briefings/responsible-sourcing-in-practice-supplier-engagement>
- 5 请参阅Proforest出版物《巴西法律合规和消除商品生产中的毁林行为》，更多相关措施地图详见：<https://proforest.net/en/publications/forest-code-reports-pdfs/legal-compliance-and-zero-deforestation-initiatives-brazil>
- 6 <https://www.produzindocerto.com.br/>
- 7 www.sojaplus.com.br/
- 8 有关如何管理不合规供应商的指导信息，请查阅问责制框架：<https://accountability-framework.org/contents-of-the-framework/supply-chain-management/4-managing-supplier-non-compliance>

图片来源

- 第1页 Proforest
第8页 Proforest
第11页 Alf Ribeiro
第12页 Bildagentur Zoonar Gmb

森林退化管理措施参考

措施:

	巴西	参考文献
01	Agricultura Sustentável	https://www.tnc.org.br/nossas-iniciativas/soja-sustentavel/index.htm
02	Cerrado Working Group (GTC)	https://www.theconsumergoodsforum.com/initiatives/environmental-sustainability/key-projects/deforestation/soy/business-for-the-cerrado/
03	Conversão de Multas Ambientais (Edital MMA)	
04	Fazenda Inteligente program	https://proforest.sharepoint.com/sites/active/03Prog/07A_Latam_Brazil_RPS/C02A06/CGF/Soy_Buyers_Coalition/Initiatives_analysis/CSA%20apt%20geral_rev03.pdf
05	Good Growth Partnership project	http://goodgrowthpartnership.com/
06	Rede ILPF	https://www.embrapa.br/web/rede-ilpf
07	Soy Farmers Long-Term Loans	https://www.bunge.com/news/bunge-santander-brasil-and-tnc-offer-soy-farmers-long-term-loans-expand-production-without
08	Verena Project	http://www.projeto-verena.org/index.php/pt-br/#
09	WebAmbiente	https://www.webambiente.gov.br/
	帕拉州	参考文献
01	Soja Mais Sustentável (Belterra)	https://www.tnc.org.br/images/folder-de-apresentacao-do-soja-mais-sustentavel.pdf
02	Soja Mais Sustentável (Santarém)	https://www.tnc.org.br/images/folder-de-apresentacao-do-soja-mais-sustentavel.pdf
03	Caminhos Sustentáveis (Itaituba)	http://www.bunge.com.br/Imprensa/Noticia.aspx?id=1050
04	Caminhos Sustentáveis (Novo Progresso)	https://www.tnc.org.br/quem-somos/nossos-apoiadores/bunge-2.xml
05	Caminhos Sustentáveis (Trairão)	" "
	巴伊亚州	参考文献
01	Strengthening the Soja Plus Program in western Bahia, Brazil: a passport to the European market (Baianópolis)	http://www.sojaplus.com.br/site/en/
02	" " (Barreiras)	" "
03	" " (Cocos)	" "
04	" " (Correntina)	" "
05	" " (Formosa do Rio Preto)	" "
06	" " (Jaborandi)	" "
07	" " (Luís Eduardo Magalhães)	" "
08	" " (Riachão das Neves)	" "
09	" " (São Desidério)	" "
10	Caminhos Sustentáveis (Luís Eduardo Magalhães)	http://www.bunge.com.br/Imprensa/Noticia.aspx?id=1050
11	" " (Formosa do Rio Preto)	https://www.tnc.org.br/quem-somos/nossos-apoiadores/bunge-2.xml
12	" " (São Desidério)	" "
	戈亚斯州	参考文献
01	Soja Plus - Goiás	http://www.sojaplus.com.br/site/en/
02	Produzindo Certo program	https://www.aliancadaterra.org/produzindocerto.html
	托坎廷斯州	参考文献
01	Soja Plus - Tocantins	http://www.sojaplus.com.br/site/en/
	马拉尼昂州	参考文献
01	ACT Commodities	https://www.actcommodities.com
02	FAPCEN	http://fapcen.agr.br/pt/
03	RTRS Maranhão	http://www.responsiblesoy.org/english-20-of-the-area-planted-with-soybeans-in-maranhao-have-been-certified-by-rtrs/?lang=en
04	Soja Plus - Maranhão	http://www.sojaplus.com.br/site/en/
05	Soy for Brands	https://soy4brands.org/

	南马托格罗索州	参考文献
01	Soja Plus - Mato Grosso do Sul	http://www.sojaplus.com.br/site/en/
	米纳斯吉拉斯州	参考文献
01	Soja Plus - Minas Gerais	http://www.sojaplus.com.br/site/en/
	皮奥伊州	参考文献
01	RTRS Piauí	http://www.responsiblesoy.org/english-20-of-the-area-planted-with-soybeans-in-maranhao-have-been-certified-by-rtrs/?lang=en
	马托格罗索州	参考文献
01	Caminhos Sustentáveis (Brasnorte)	http://www.bunge.com.br/Imprensa/Noticia.aspx?id=1050 https://www.tnc.org.br/quem-somos/nossos-apoiadores/bunge-2.xml
02	"" (Campos de Júlio)	""
03	"" (Feliz Natal)	""
04	"" (Juína)	""
05	"" (Lucas do Rio Verde)	""
06	"" (Nova Mutum)	""
07	"" (Nova Ubiratã)	""
08	"" (Porto dos Gaúchos)	""
09	"" (Sapezal)	""
10	"" (Sorriso)	""
11	"" (Tapurah)	""
12	Conserv (Cocalinho)	http://ipam.org.br/produtores-poderao-receber-para-conservar/
13	Conserv (Sapezal)	""
14	IDH landscape program	https://www.idhsustainabletrade.com/landscapes/
15	Managing socioenvironmental risks in soybean territory in northeast Mato Grosso (Canarana)	Implementing partner: Earth Innovation Institute (EII) Co-financier: Amaggi
16	"" (Confresa)	""
17	"" (São José do Xingu)	""
18	Mato Grosso Sustainable Municipalities program - PMS	http://municipiossustentaveis.mt.gov.br
19	Novo Campo Program (Alta Floresta)	https://www.icv.org.br/novo-campo-program-2/
20	Novo Campo Program (Cotriguaçu)	https://www.icv.org.br/novo-campo-program-2/
21	Produce, Conserve and Include (PCI) strategy	http://pci.mt.gov.br/
22	Projeto Guardião das Águas	http://www.aprosoja.com.br/aprosoja/projeto/guardiao-das-aguas
23	Promoting a supply area without socioenvironmental risk: a sustainable territorial approach in northern Mato Grosso (Alta Floresta)	Implementing partner: Centro de Vida Institute (Instituto Centro de Vida - ICV) Co-financier: Fundo Vale, Moore, Good Energies, Avina, CLUA and farmers
24	"" (Carlinda)	""
25	"" (Paranaíta)	""
26	Soja + Verde (Nova Ubiratã)	https://blogs Syngenta.com.br/sojaverde/ https://www3.syngenta.com/~~/media/Files/S/Syngenta/good-growth-plan/Progress%20Report2016-BP-The-Good-Growth-Plan.pdf https://www.syngenta.com.br/promover-biodiversidade
27	"" (Ipiranga do Norte)	""
28	"" (Itanhangá)	""
29	"" (Juruena)	""
30	"" (Lucas do Rio Verde)	""
31	"" (Nobres)	""
32	"" (Nova Mutum)	""
33	"" (Santa Rita do Trivelato)	""
34	"" (Sorriso)	""
35	"" (Tapurah)	""
36	Soja Mais Sustentável	https://www.tnc.org.br/images/folder-de-apresentacao-do-soja-mais-sustentavel.pdf
37	Soja Plus - Mato Grosso	http://www.sojaplus.com.br/site/en/
38	Verified Sourcing Areas / PCI land (Cotriguaçu)	https://www.idhsustainabletrade.com/verified-sourcing-areas/
39	Verified Sourcing Areas / PCI land (Juruena)	https://www.idhsustainabletrade.com/verified-sourcing-areas/
40	Agroideal (available to Cerrado region, also is being developed for Amazon and Chaco.	https://agroideal.org/



GOOD
GROWTH
PARTNERSHIP



proforest



这份文件是由Proforest编写，并已获得Creative Commons Attribution-NonCommercial-ShareAlike 4.0 International License的许可。
请浏览<https://creativecommons.org/licenses/by-nc-sa/4.0/>