



将负责任采购政策纳入采购管理系统

大豆工具包简化了现有的一系列工具和计划，突出了其中与企业可持续发展之旅最为相关的部分，清晰呈现出企业借以实现其大豆采购目标的路径。本篇为采购管理系统的简报要点，完整版详见www.soytoolkit.net

- 采购管理系统可对大豆生产者进行法律、社会和环境方面的筛查。
- 在巴西，有些大豆直采企业建立了自动化采购管理系统，以监测大豆生产中的政策不合规情形，并根据其结果做出暂停不合规采购的决定。
- 该系统应由那些与生产者有着直接联系的主体来实施，以协助下游企业履行其承诺。

实施采购管理系统的步骤、工具和方法

01 确定最低要求

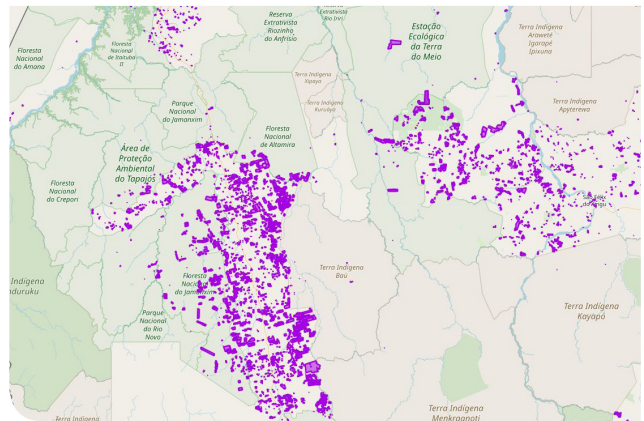
采购管理系统旨在基于政策中的硬性标准对生产者进行筛查，并根据供应商表现采取相对应的行动。其最低要求应包括：

- 法律要求
- 大豆采购企业在法律之外的承诺（例如，禁绝一切毁林行为）

其它潜在的要求包括：

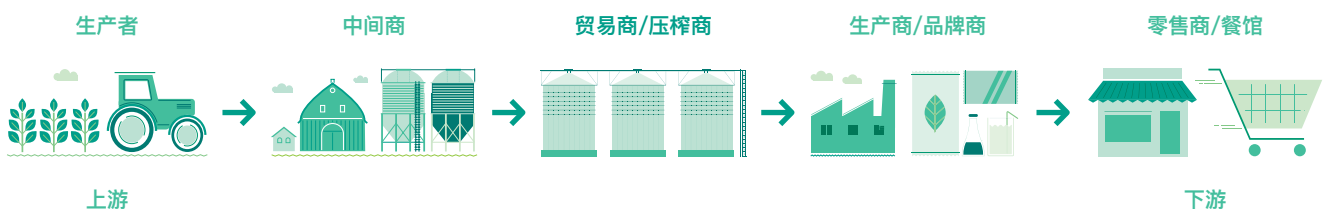
- 无强迫劳动
- 土著居民领地无侵占
- 亚马逊生态区零毁林
- 塞拉多生态区无转换

完整清单和参考信息见www.soytoolkit.net



亚马逊保护（Amazonia Protege）官网地图标示了巴西环境与可再生资源研究所（IBAMA）禁运区（紫色区域）、多个受保护地区以及土著居民领地。

在巴西，大型的大豆直接买家一直在对比官方“黑名单”和地理信息，对生产者及其农场进行交叉核对。针对供应链以及融资活动中的环境和社会不合规行为，国家监管系统还要求采购企业和金融机构承担共同责任。



潜在要求

评估供应商的资源

无违反环境法律规定的迹象

巴西环境与可再生资源研究所 (IBAMA)、奇科门德斯生物多样性保护研究所 (Chico Mendes) 以及州级环境部门的禁运清单

不参与到亚马逊地区的非法毁林或土地冲突之中

公诉机关官网 [Amazonia Protege](#)

遵守《巴西森林法》

国家农村环境登记系统 (CAR)

02 评估和验证生产者表现

根据大豆采购政策的最低要求，对供应商进行自动化评估，将其划分为“合规”和“不合规”两类。一旦发现供应商不合规，自动化系统将会阻止采购通过。

在森林与农业合作组织 (CFA) 项目之下，巴西森林与农业管理认证研究所 (Imaflora) 提出了一套监测框架来实施该系统。其关键步骤如下：

- ✓ 1. 验证并更新农户农场名单
- ✓ 2. 建立一个采购流程模型，可涵盖不同合同类型，但均符合最低要求
- ✓ 3. 基于文献、空间和补充性分析，开发一套暂停或重启农户及农场合作的决策程序
- ✓ 4. 列出因不遵守规定而被暂停合作的农户及农场名单
- ✓ 5. 将重启合作的农民及农场录入系统，并附以相应的技术性理由和补充性分析

03 为被暂停供应商重返供应链设定路径

采购政策应由采购团队实施，他们与大豆生产者保持着日常联络。企业若能清楚识别被系统标记为不合规的生产者情况，将有助于其快速作出决策。



当生产者被标记之后，向好的做法是设法探知：

- 识别出来的问题是什么？
- 潜在的根本原因何在？
- 确定不合规情况之前是否做了进一步详查？
- 这一问题可否在短期或中期内得到解决？

让采购团队参与决策是至关重要的。尽管企业采购决策渐趋复杂，但采购团队的参与将会促使决策高度匹配可持续性的实施要求。增进采购团队对可持续性要求之于采购决策重要性和价值的理解也很重要，其实现的方法即：将负责的采购活动以及与项目目标相关联的关键绩效指标 (KPIs) 纳入采购团队的岗位职责描述之中。

这份由Proforest编写的大豆工具包，是Good Growth Partnership 负责任消费项目的一部分。
感谢全球环境基金 (GEF) 通过世界自然基金会 (WWF) 对本项目的资助。

